



B3-FO-01-012	Business Development – Engineering	 Technology
	Formulary	
Version: 01	Instruction For Use	

Implant Buddy Dental



Deutsch Bedienungsanleitung

B3-FO-01-012	Business Development – Engineering	 Technology
	Formulary	
Version: 01	Instruction For Use	

Inhaltsverzeichnis

1. Beschreibung Implant Buddy Dental	3
2. Anwendung	3
2.1. Komponenten.....	3
2.2. Vorgehen bei der Anwendung	3
2.2.1. Einsetzen Schraubendreher-Adapter	3
2.2.2. Einsetzen Schraubendreher-Drehmomentschlüssel	4
2.2.3. Lagerung.....	4
3. Aufbereitung	5
4. Sterilisation	6








1. Beschreibung Implant Buddy Dental

Implant Buddy Dental ist ein zahnmedizinisches Gerät, das Schraubendreher mit verschiedenen Schnittstellen enthält, welche das Festziehen und Lösen von prothetischen Schrauben ermöglichen. Das Gerät wird unsteril geliefert. Es muss gereinigt, desinfiziert und nach dem in den Kapiteln 3 und 4 dieser Bedienungsanleitung beschriebenen Vorgehen sterilisiert werden.

2. Anwendung

2.1. Komponenten

Das Gerät besteht aus den folgenden Elementen:

1	Halterung	
2	Manueller Adapter	
3	Driver (Schraubendreher) Hex 0.9 mm	
4	Driver (Schraubendreher) Hex 1.2 mm	
5	Driver (Schraubendreher) Hex 1.25 mm	
6	Driver (Schraubendreher) Hex 1.3 mm	
7	Angled Driver (Abgewinkelter Schraubendreher)	
8	SCS Driver (Schraubendreher)	
9	Unigrip Driver (Schraubendreher)	

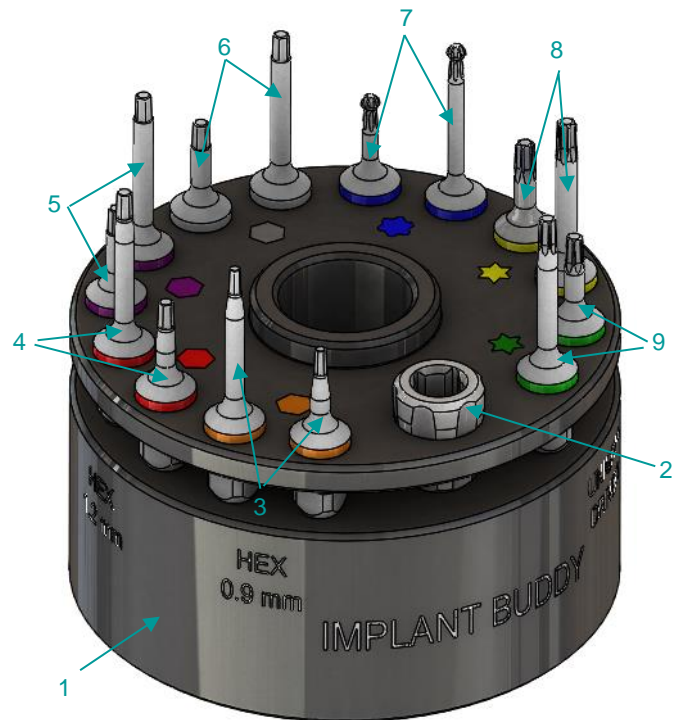


ABB.1: Gerät Implant Buddy Dental

2.2. Vorgehen bei der Anwendung

Beim Festziehen müssen die Schrauben unbedingt mit einem Drehmomentschlüssel angezogen werden, der mit den Schraubendrehern kompatibel ist.

Bei der Anwendung des Gerätes müssen die Komponenten des Kits nach der folgenden Methode verwendet werden:

2.2.1. Einsetzen Schraubendreher-Adapter

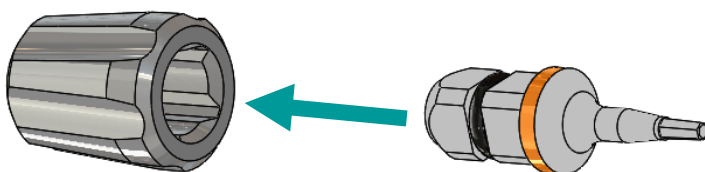


ABB.2: Montage Schraubendreher-Adapter

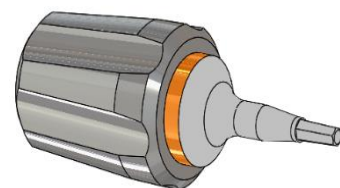


ABB.3: Montierter Schraubendreher-Adapter

2.2.2. Einsetzen Schraubendreher-Drehmomentschlüssel

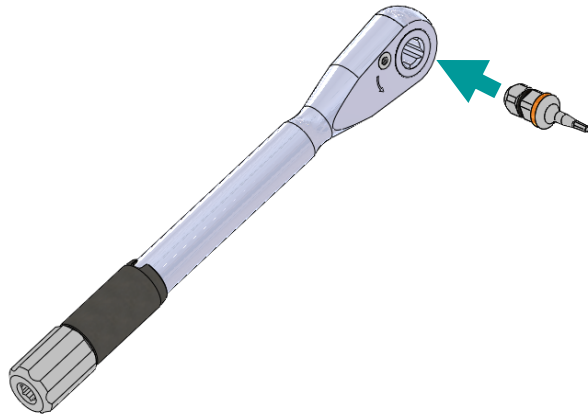


ABB.4: Montage Schraubendreher-Drehmomentschlüssel

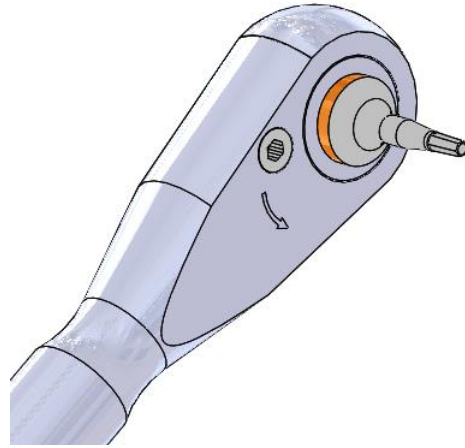


ABB.5: Montierter Schraubendreher-Drehmomentschlüssel

2.2.3. Lagerung

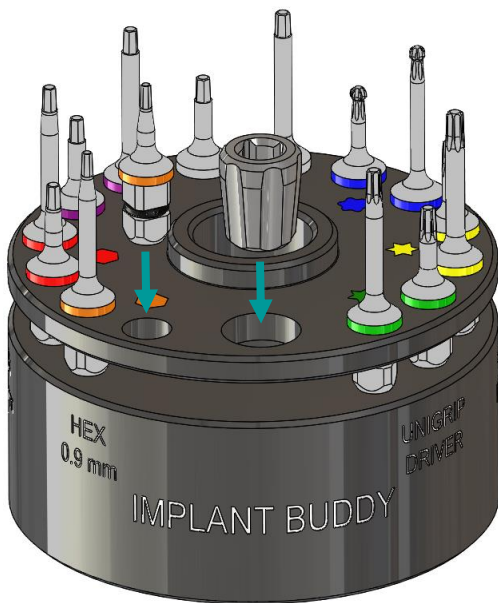
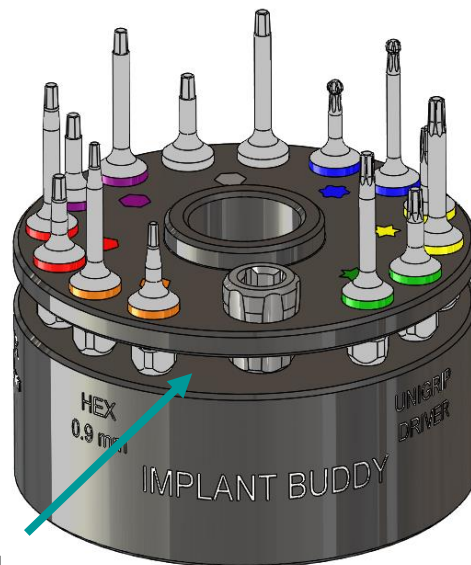


ABB.6: Aufbewahrung der Komponenten

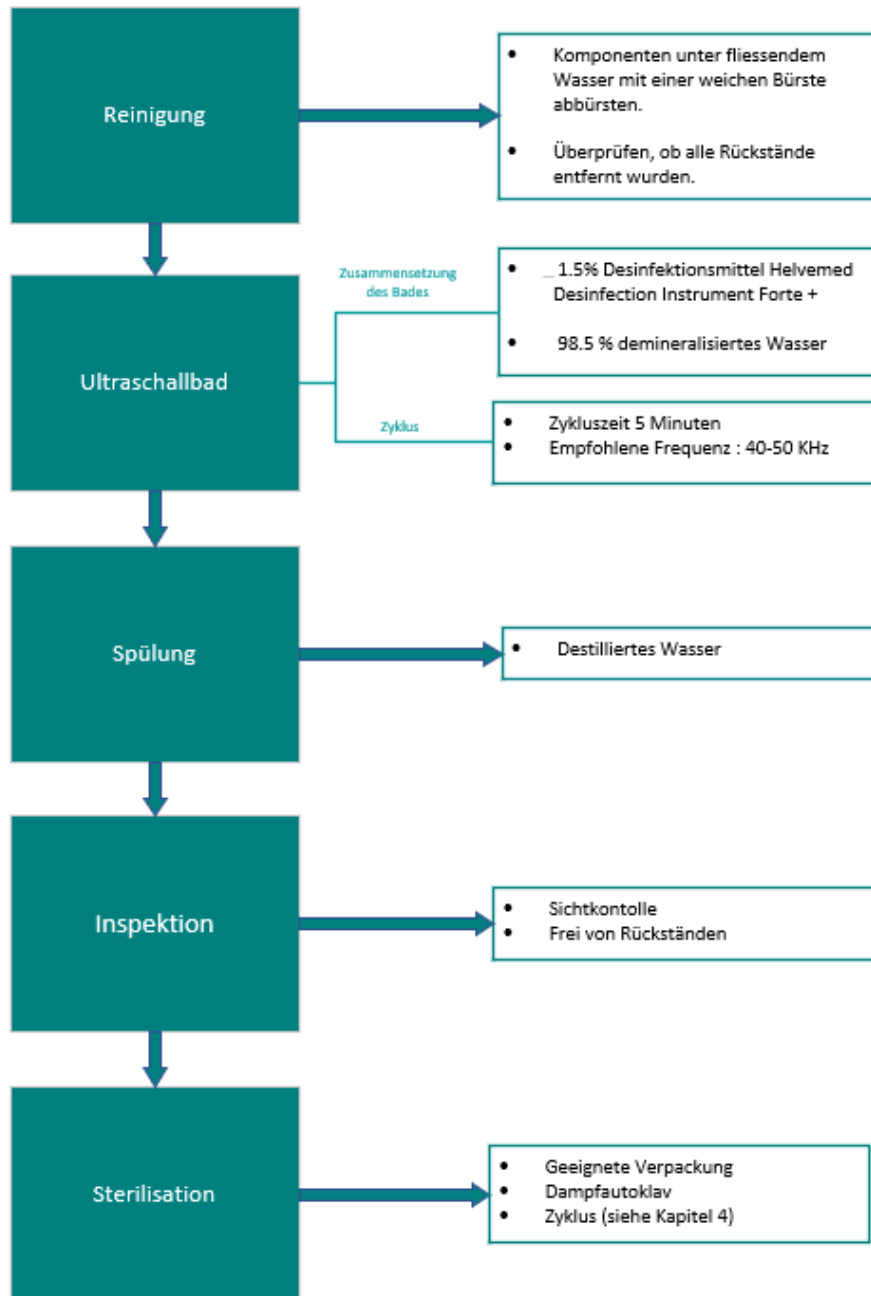


Magnetsockel

ABB.7: Sicherer Halt für Schraubendreher

3. Aufbereitung

Die Aufbereitung des Gerätes muss vor dem ersten Gebrauch und vor jedem Gebrauch erfolgen.
Die Aufbereitungsschritte sind im nachstehenden Diagramm beschrieben:



4. Sterilisation

Der Sterilisationsvorgang muss mit dem kompletten Gerät durch eine Sterilisation mit Wasserdampf erfolgen. Das Gerät muss zuvor verpackt werden, um seinen sterilen Zustand zu erhalten.

Die Parameter des empfohlenen Zyklus sind in der nachstehenden Tabelle beschrieben:

EU-Markt	
Methode	Sterilisation mit feuchter Hitze nach der Norm EN ISO 17665
Zyklus	
1) Vorvakuumphasen	
2) Sterilisation	18 Minuten bei 134°C / 273°F bei 2 bar
3) Trocknungszeit	20 Minuten

US-Markt	
Methode	Sterilisation mit feuchter Hitze nach der Norm EN ISO 17665 und ANSI/AAMI ST79
Zyklus	
1) Vorvakuumphasen	
2) Sterilisation	4 Minuten bei 132°C / 270°F
3) Trocknungszeit	60 Minuten
4) Abkühlzeit	60 Minuten bei Raumtemperatur

Wir empfehlen die Verwendung von Geräten, die mit Vakuumpumpen (Typ B) ausgestattet sind, um das Risiko der Bildung von Lufteinschlüssen zu vermeiden. Diese Empfehlung ist besonders wichtig für Instrumente mit Hohlräumen und um eine perfekte Trocknung zu gewährleisten.